

Lave-vaisselle
Instructions pour
l'installation et l'emploi



Mise de la machine sous tension



1 Appuyer sur le bouton <<Marche/Arrêt>>

2 Sélectionner le programme de lavage qui vous convient à l'aide du bouton de sélection des programmes.

3 Démarrer le programme en appuyant sur le bouton <<Départ/Pause>>

La machine est mise sous tension en appuyant sur le bouton Marche/Arrêt. Deux assiettes apparaissent dans l'écran de programme et l'indicateur de fin de programme s'allume.

Lorsque vous sélectionnez un programme à l'aide du sélecteur de programme, le programme choisi (P1, P2, etc.) apparaît à l'écran de programme et l'Indicateur de fin de programme s'éteint.

Fermez la porte. Le programme se lance automatiquement

NB: Si vous décidez de ne pas lancer la machine après la sélection du programme, appuyez simplement sur le bouton Marche/Arrêt. Votre machine sera prête pour une nouvelle sélection de programme en appuyant sur le bouton Marche/Arrêt de nouveau. Vous pouvez sélectionner le nouveau programme en appuyant sur le bouton de sélection de programme.

Contrôle du déroulement du programme

N'ouvrez pas la porte avant la fin du programme.

L'indicateur de fin de programme situé sur le panneau de commande, s'allume lorsque le programme de lavage sélectionné est terminé. Votre machine peut également faire retentir un signal sonore "5 fois" à la fin du programme.

Modifier un programme

Si vous souhaitez changer de programme pendant qu'un programme de lavage est en cours.

Ouvrez la porte et sélectionnez un nouveau programme en appuyant sur le bouton de

A la fermeture de la porte, le nouveau programme lancé reprendra à partir de l'ancien B.

NB: Lorsque la porte de la machine est ouverte pour arrêter le programme de lavage avant son terme, il faut d'abord ouvrir la porte légèrement pour éviter les éclaboussures d'eau.

Modifier un programme avec remise à zéro

Si vous souhaitez changer de programme pendant qu'un programme de lavage est en cours

Ouvrez la porte de votre machine. Le dernier programme sélectionné s'affichera à l'écran.

Maintenez le bouton de sélection de programme enfoncé pendant 3 secondes. L'indicateur de fin de programme clignote et "1" s'affiche sur l'écran de programme,

Le processus d'évacuation de l'eau débute à la fermeture de la porte de la machine. La machine évacuera l'eau qu'elle contient en environ 30 secondes. Si le programme est annulé, votre machine fait retentir un signal sonore "5 fois" et "l'indicateur de fin de programme" s'allume.

NB: Lorsque la porte de la machine est ouverte pour arrêter le programme de lavage avant son terme, il faut d'abord ouvrir la porte légèrement pour éviter les éclaboussures d'eau.

Mise de la machine hors tension

Lorsque l'indicateur de fin de programme s'allume, éteignez votre machine à l'aide du bouton Marche/Arrêt.

Débranchez la fiche de la prise. Fermez le robinet d'eau.



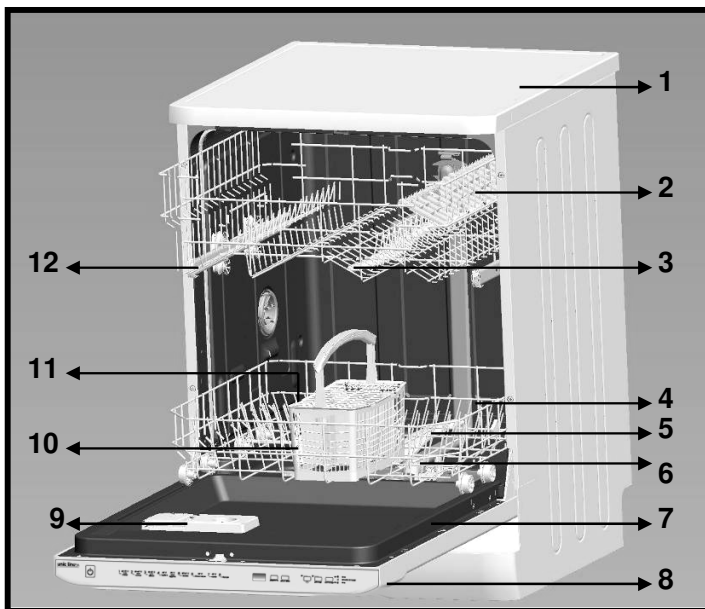
NB: Lorsque le signal sonore indiquant la fin du programme (témoin de l'indicateur allumé) retentit, vous pouvez laisser la porte de votre machine entrouverte pour faciliter le séchage.

NB: Si la porte de la machine s'ouvre pendant le lavage ou si une panne d'électricité intervient, la machine ne poursuivra le programme en cours que si la porte est fermée et l'énergie rétablie.

TABLE DES MATIERES

Apprenez à connaître votre machine.....	4
• Caractéristiques techniques.....	6
• Conformité aux normes et données d'essai	6
Informations et recommandations de sécurité.....	6
• Recyclage.....	6
• Informations de sécurité.....	6
• Recommandations.....	8
• Ne pas laver en machine.....	8
Installation de la machine.....	8
• Positionnement de la machine.....	8
• Raccordement d'eau.....	9
• Tuyau d'arrivée d'eau.....	9
• Tuyau de vidange.....	9
• Raccordement électrique.....	10
• Installation de la machine sous un plan de travail.....	11
• Avant la première utilisation de la machine.....	13
Préparation de la machine à l'emploi.....	13
• Importance de la quantité de calcaire dans l'eau	13
• Remplissage du compartiment à sel.....	13
• Languette de contrôle.....	14
• Réglage de la dureté de l'eau.....	15
• Détergent.....	16
• Remplissage du compartiment à détergent.....	16
• Détergents combinés.....	16
• Remplissage du compartiment à produit de rinçage et réglage du doseur.....	18

Chargement du lave-vaisselle.....	18
• Panier Supérieur.....	18
• Autres chargements des paniers	19
• Chargements standards et données d'essai.....	20
Description des programmes.....	21
• Contenu des programmes.....	21
Mise sous tension et choix d'un programme.....	22
• Mise de la machine sous tension.....	22
• Contrôle du déroulement du programme.....	22
• Modifier un programme.....	22
• Modifier un programme avec remise à zéro.....	23
• Mise de la machine hors tension.....	23
Entretien et nettoyage.....	24
• Filtres.....	24
• Bras de lavage.....	25
• Filtre du tuyau d'arrivée d'eau.....	25
Codes de dysfonctionnement et que faire en cas de panne.....	26
Informations pratiques et utiles	28



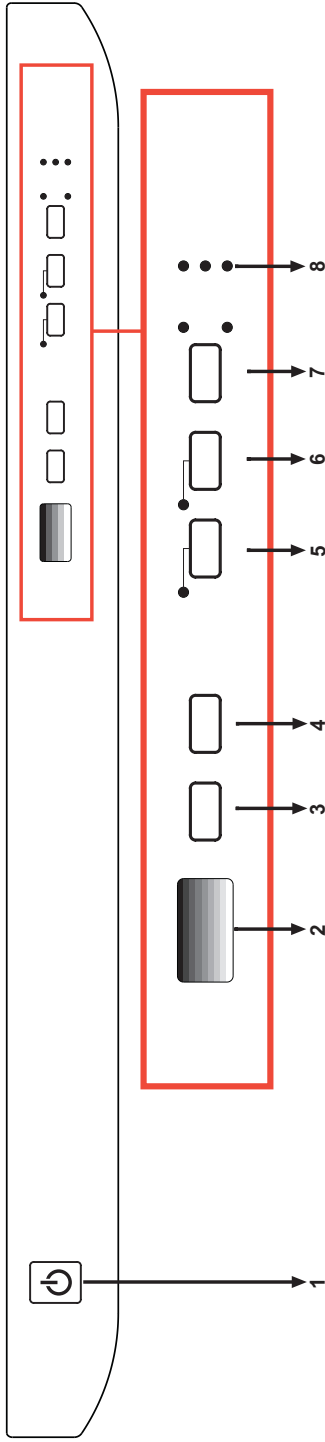
- | | |
|--|---|
| 1. Plan de travail | 7. Plaque signalétique |
| 2. Panier supérieur avec grilles mobiles | 8. Panneau de commande |
| 3. Bras de lavage supérieur | 9. Distributeur de produits de lavage et de rinçage |
| 4. Panier inférieur | 10. Panier à couverts |
| 5. Bras de lavage inférieur | 11. Bac à sel |
| 6. Filtres | 12. Verrou de sécurité du panier supérieur |



Séchage avec ventilateur: Ce système permet de sécher efficacement vos vaisselles.

13

APPRENEZ A CONNAITRE VOTRE MACHINE



1.) **Touche Marche/Arrêt**

Quand on appuie sur la touche Marche/Arrêt, l'indicateur de fin de programme lumineux s'allume.

2.) **Ecran de programme**

L'écran indique les durées des programmes et le temps restant au cours du programme. Vous pouvez également suivre les programmes sélectionnés à l'aide de cet écran.

3.) **Touche sélection de programme**

Avec cette touche, vous pouvez sélectionner un programme adapté à votre vaisselle.

4.) **Touche départ différé**

Vous pouvez retarder l'heure de démarrage d'un programme sélectionné de 1 à 19 heures, en appuyant sur la touche de départ différé de votre lave vaisselle. En appuyant sur cette touche, le délai "1h" apparaît sur l'écran de programme. Si vous continuez à appuyer sur cette touche, 1-2...19 apparaîtront respectivement sur l'écran. Une fois le délai sélectionné, appuyez sur la touche programme et choisissez le programme souhaité. Votre option départ différé est ainsi activée.

Il est également possible de sélectionner le programme en premier lieu, puis le départ différé.

Si vous souhaitez modifier ou annuler la durée du départ différé, vous pouvez la régler à l'aide de la touche de départ différé ; le départ différé s'activera en fonction de la dernière valeur saisie.

5.) Touche Détergent en tablette

Appuyez sur cette touche lorsque vous utilisez les détergents combinés qui incluent le sel et l'agent de rinçage.

6.) Touche Prélavage (Trempage)

Si vous sélectionnez un programme avec trempage, vous pouvez améliorer la qualité de lavage de votre vaisselle. Si vous sélectionnez cette option, la température et le temps de certains programmes seront ajustés.

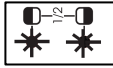
Note 1 : Si vous souhaitez ne faire qu'un cycle trempage seul, appuyez sur la touche pré-lavage.

Note 2 : Si le programme que vous avez sélectionné n'est pas compatible avec l'option pré-lavage, vous entendrez un signal sonore pour vous l'indiquer.

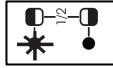
7.) 1/2 Touche Demi-charge

En utilisant cette option 1/2, 3 types de lavage peuvent être faits (selon la répartition de la vaisselle à l'intérieur du lave-vaisselle)

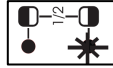
Si vous avez une petite quantité de vaisselle répartie entre les paniers du haut et du bas : appuyez sur la touche 1/2 et sélectionnez la position où les 2 voyants (hauts et bas) s'allument.



Si vous avez de la vaisselle uniquement dans le panier du haut, appuyez sur la touche 1/2 et sélectionnez la position où le voyant du haut s'allume. Le lavage ne se fera que dans le panier du haut. Ne mettez pas de vaisselle dans le panier du bas sur cette position.



Si vous avez de la vaisselle uniquement dans le panier du bas, appuyez sur la touche 1/2 et sélectionnez la position où le voyant du bas s'allume. Le lavage ne se fera que dans le panier du bas. Ne mettez pas de vaisselle dans le panier du haut sur cette position.



Note 1 : Si le programme que vous avez sélectionné n'est pas compatible avec l'option demi-charge, vous entendrez un signal sonore pour vous l'indiquer.

Note 2 : Si vous avez activé une option dans votre précédente utilisation et que vous ne souhaitez plus l'utiliser, pensez à la désactiver. Pour cela, ré-appuyez sur la touche et vérifiez que l'indicateur lumineux s'éteint.

8.) Témoin lumineux du niveau de sel régénérant
Quand le témoin du sel s'allume, veillez à remplir le bac à sel.

Témoin lumineux du niveau de liquide de rinçage
Quand le témoin du liquide de rinçage s'allume, veillez à remplir le compartiment du liquide de rinçage.

Indicateur de fin de programme

L'indicateur de fin de programme situé sur le panneau de commande, s'allume lorsque le programme de lavage sélectionné est terminé. Votre lave vaisselle peut également faire retentir un signal sonore "5 fois" à la fin du programme.

Caractéristiques techniques

Capacité	12 couverts
Hauteur	845 mm
Hauteur (sans plan de travail)	815 mm
Largeur	596 mm
Profondeur	598 mm
Poids net	55 kg
Alimentation électrique	220-240 V – 50 Hz
Puissance totale	2200 W
Puissance de chauffage	2000 W
Puissance de la pompe de lavage.....	100 W
Puissance de la pompe de vidange	30 W
Pression au robinet d'arrivée d'eau.....	0,03 MPa (0,3 bar) – 1 MPa (10 bar)
Intensité	10 A

- Le fabricant se réserve le droit de modifier la conception et les caractéristiques techniques.

Conformité aux normes et données d'essai / Déclaration de conformité CE

Toutes les étapes de fabrication du lave vaisselle sont conformes aux règles de sécurité exprimées dans toutes les directives applicables de la Communauté européenne.
2004/108/EC, 2006/95/EC, IEC 436/DIN 44990, EN 50242

INFORMATIONS ET RECOMMANDATIONS DE SECURITE

Recyclage

- Certains composants et l'emballage de votre lave vaisselle sont fabriqués à partir de matériaux recyclables.
- Les éléments en matière plastique portent les inscriptions internationales : (>PE< , >PS< , >POM< , >PP< ,)
- Les éléments en carton sont fabriqués à partir de papier recyclé et doivent être déposés dans les bacs de tri sélectif prévus à cet effet.
- Ne pas placer ces matériaux dans les bacs à déchets. Les déposer dans un centre de recyclage.
- Contacter les centres concernés pour obtenir des informations sur les méthodes et points de mise au rebut.

Informations de sécurité

Les adultes doivent faire particulièrement attention en utilisant cet appareil à proximité d'enfants. Ne permettez pas à de jeunes enfants de jouer avec l'appareil. Ne permettez pas à de jeunes enfants ou à des personnes infirmes d'utiliser l'appareil sans surveillance

Quand vous prenez livraison de votre lave vaisselle

- Vérifiez que le lave vaisselle ou son emballage est exempt de tout dommage.
Ne mettez jamais en route un lave vaisselle endommagé, de quelque manière que ce soit.
Contactez un centre d'entretien agréé.
- Déballez les matériaux d'emballage comme indiqué et mettez-les au rebut conformément aux règles applicables.

Points importants pendant l'installation du lave vaisselle

- Installez votre lave vaisselle dans un endroit adéquat, ne posant pas de risque pour la sécurité et plat.
- Procédez à l'installation et au raccordement de votre lave vaisselle en suivant les instructions.
- Ce lave vaisselle ne doit être installé et réparé que par un centre d'entretien agréé.
- N'utilisez que les pièces détachées d'origine.
- Avant l'installation, vérifiez que le lave vaisselle est débranché.
- Vérifiez que votre prise électrique est conforme aux normes en vigueur.

- Tous les branchements électriques doivent correspondre aux valeurs indiquées sur la plaque signalétique.
- Très important : vérifiez que le lave vaisselle n'est pas posé sur le câble d'alimentation.
- Veuillez monter le lave-vaisselle, encastré ou non sous le plan de travail de la cuisine, en respectant les instructions. Assurez-vous que le produit est correctement fixé.
- Ne branchez jamais le lave vaisselle au moyen d'une rallonge électrique ou d'une prise multiple. La prise doit être facilement accessible une fois le lave vaisselle installé.

Usage quotidien

- Cette machine est exclusivement destinée à un usage domestique. Ne l'utilisez à aucune autre fin.
- Ne dépassez pas la capacité de chargement de votre machine. Ne l'utilisez que pour les objets lavables en machine.
- Ne montez pas, ne vous asseyez pas ou ne placez pas de charge sur la porte ouverte du lave-vaisselle : il pourrait se renverser.
- Ne placez jamais dans le distributeur de détergent et de produit de lavage de votre machine d'autres produits que ceux spécialement conçus pour le lave-vaisselle. A défaut, notre société ne saurait être tenue responsable de tout dommage que pourrait subir votre machine.
- L'eau contenue dans la cuve de lavage du lave vaisselle n'est pas potable. Ne la buvez pas.
- Du fait du danger d'explosion, ne placez dans le lave vaisselle aucun dissolvant chimique ou solvant.
- Vérifiez que les objets de plastique résistent à la chaleur avant de les laver en machine.
- Ne placez dans le lave vaisselle aucun objet non adapté au lavage en machine. En outre, ne dépassez pas la capacité de chargement des paniers. A défaut, notre société ne saurait être tenue responsable de toute rayure ou de toute formation de rouille sur la paroi interne de votre machine causée par des mouvements du panier.
- A cause, notamment, d'un débordement d'eau chaude possible, n'ouvrez la porte du lave vaisselle en aucune circonstance pendant le fonctionnement. Un dispositif de sécurité met le lave vaisselle à l'arrêt en cas d'ouverture de la porte.
- Pour éviter de possibles accidents, ne laissez pas la porte de votre lave-vaisselle ouverte.
- Installez les couteaux et autres objets pointus dans le panier à couvert, pointe en bas.
- Cet appareil n'est pas destiné, à être utilisé par des personnes (notamment des enfants) dont les capacités physiques, sensorielles ou intellectuelles sont réduites, ou par des personnes manquant d'expérience ou de connaissances, à moins que celles-ci ne soient sous surveillance ou qu'elles aient reçu des instructions quant à l'utilisation de l'appareil par une personne responsable de leur sécurité. Veillez à ce que les enfants ne puissent pas jouer avec l'appareil.

Pour la sécurité des enfants

- Après le déballage du lave vaisselle, veillez à tenir les matériaux d'emballage hors de portée des enfants.
- Ne laissez pas les enfants jouer avec ou mettre en route le lave vaisselle.
- Tenir les détergents et produits de rinçage hors de portée des enfants.
- Tenir les enfants à l'écart du lave vaisselle pendant qu'il est ouvert : elle peut contenir des résidus de substances de nettoyage.
- Veillez à ce que votre ancienne machine ne pose aucun risque à vos enfants. Il est arrivé que des enfants s'enferment à l'intérieur d'anciennes machines. Pour prévenir cette situation, brisez le système de verrouillage du lave vaisselle et arrachez les câbles électriques avant sa mise au rebut.

En cas de dysfonctionnement

- Tout défaut de fonctionnement du lave vaisselle doit impérativement être réparé par une personne qualifiée.
- Avant d'effectuer toute réparation sur le lave vaisselle, prenez soin de la débrancher du réseau électrique. Coupez les fusibles ou débranchez le lave vaisselle. Ne pas tirer sur le câble pour débrancher le lave vaisselle. Prenez soin de fermer l'arrivée d'eau.

Recommandations

- Pour ne pas gaspiller l'eau et l'énergie, enlevez les gros résidus d'aliments avant de mettre la vaisselle dans le lave vaisselle. Mettez le lave vaisselle en route après l'avoir entièrement chargée.
- N'utilisez le programme de trempage que si nécessaire.
- Installez les objets creux tels que les bols, verres et pots de manière à ce qu'ils soient tournés vers le bas.
- Il est conseillé de ne pas surcharger le lave vaisselle et de ne pas y installer de la vaisselle de nature différente de celle indiquée.

Ne pas laver en machine :

- Cendres de cigarettes, restes de bougie, cirage, substances chimiques, matériaux à base d'alliages ferreux.
- Fourchettes, cuillères et couteaux à manche de bois, de corne ou d'ivoire ou incrusté de nacre ; objets collés, peinture, articles maculés de produits chimiques abrasifs, acides ou basiques.
- Objets de plastique ne résistant pas à la chaleur, récipients de cuivre ou étamés.
- Objets d'aluminium et d'argent (ils peuvent se décolorer ou se ternir).
- Certains verres fragiles, les porcelaines ornées de motifs décoratifs imprimés, qui s'estompent même après le premier lavage, certains articles de cristal, qui perdent leur transparence avec le temps, les couverts collés ne résistant pas à la chaleur, les verres de cristal au plomb 25-30 %, les planches à découper, les articles fabriqués avec de la fibre synthétique.
- Les articles absorbants tels que les éponges ou les torchons ne sont pas lavables en lave-vaisselle.

Attention : Prenez soin d'acheter des articles lavables en machine à partir d'aujourd'hui.

INSTALLATION DU LAVE VAISSELLE

Positionnement du lave vaisselle

Pour installer votre machine, prenez soin de choisir un endroit où vous pourrez facilement charger et décharger votre vaisselle.

N'installez pas votre machine dans un lieu où la température ambiante peut descendre sous 0°C.

Avant de le positionner, sortez le lave vaisselle de son emballage en respectant les avertissements apposés sur celui-ci.

Positionnez le lave vaisselle à proximité d'une arrivée ou évacuation d'eau. Vous devez installer votre machine de manière à ne pas modifier les raccords une fois ceux-ci effectués.

Ne saisissez pas le lave vaisselle par la porte ou par le panneau de commande pour le déplacer.

Prenez soin de laisser un espace autour du lave vaisselle de manière à pouvoir le déplacer facilement d'avant en arrière pendant le nettoyage.

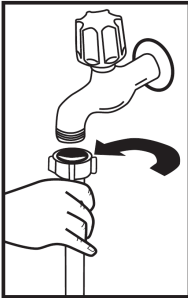
Prenez soin de ne pas coincer les tuyaux d'arrivée d'eau et de vidange en positionnant le lave vaisselle. En outre, prenez soin de ne pas coincer le câble électrique sous le lave vaisselle.

Réglez les pieds réglables de votre machine de manière à ce qu'elle soit plane et bien équilibrée. Le bon positionnement du lave vaisselle est essentiel pour une bonne ouverture et fermeture de la porte.

Si la porte de votre machine ne se ferme pas correctement, vérifiez que le lave vaisselle est stable sur le sol ; dans le cas contraire, positionnez le lave vaisselle de manière stable en agissant sur les pieds réglables.

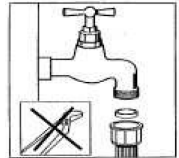
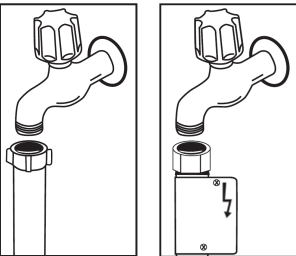
Raccordement d'eau

Vérifiez que l'installation de plomberie intérieure convient à l'installation d'un lave-vaisselle. Nous vous recommandons en outre d'installer un filtre à l'entrée de votre domicile, de manière à éviter qu'une contamination (sable, argile, rouille, etc.) éventuellement transportée dans le réseau d'eau ou dans l'installation de plomberie intérieure cause tout dommage à la machine et à prévenir tous désagréments tels que le jaunissement de la vaisselle ou la formation de dépôts après le lavage.

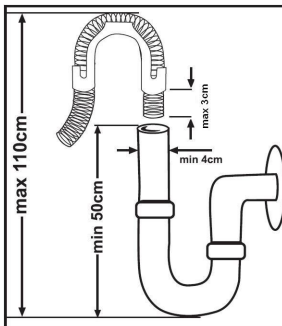


Tuyau d'arrivée d'eau

N'utilisez jamais le tuyau d'arrivée d'eau de votre ancienne machine. Utilisez le tuyau neuf fourni avec votre machine. Avant de raccorder le tuyau d'arrivée d'eau neuf ou longtemps inutilisé à votre machine, faites couler de l'eau dans celui-ci pendant un moment. Raccorder à la main le tuyau d'arrivée d'eau directement au robinet d'arrivée. La pression au robinet doit être au minimum de 0,03 Mpa et au maximum de 1 Mpa. Si la pression d'eau est supérieure à 1 Mpa, installez un dispositif réducteur de pression entre le robinet et le tuyau. Une fois les raccords effectués, ouvrez le robinet à fond et vérifiez l'étanchéité. Pour la sécurité de votre machine, prenez soin de toujours fermer le robinet d'arrivée après la fin de chaque programme.



NB : Certains modèles utilisent un système Aquastop. Si votre machine est équipée de ce système, il y a du courant avec une tension dangereuse. Ne coupez jamais l'embout Aquastop et veillez à ce qu'il ne soit pas plié ou tordu.

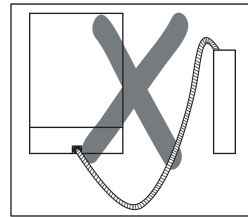
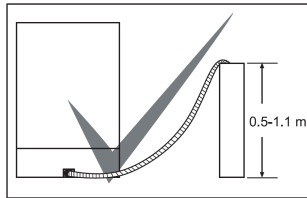


Tuyau de vidange

On peut raccorder le tuyau de vidange, soit directement à une vidange fixe, soit au raccord spécial sous l'évier. Au moyen d'un tuyau coudé spécial (si disponible), on peut vidanger la machine directement dans l'évier en accrochant le tuyau coudé au bord de l'évier.

Ce raccordement doit se trouver à au moins 50 cm et au plus 110 cm du niveau du sol. Dans le cas d'une vidange fixe, ne pas plonger le bout du tuyau à l'intérieur de la vidange (risque de siphonnage), il est impératif que le bout du tuyau dépasse le coude de maximum 3 cm comme indiqué sur le dessin

Avertissement : Il ne faut pas modifier la longueur du tuyau de vidange, car l'appareil ne pourra pas vidanger correctement. En ce cas, notre société dégage toute responsabilité.



Raccordement électrique

La prise avec terre de votre machine doit être raccordée à une prise avec mise à la terre dont la tension et l'intensité correspondent aux valeurs prévues selon les normes en vigueur. Si votre logement ne comporte pas d'installation avec mise à la terre, faites réaliser ce type d'installation par un électricien qualifié. En cas d'utilisation sans mise à la terre, notre société dégagea toute responsabilité pour toute perte d'usage qui pourrait se produire.

Intensité du fusible intérieur : 10-16 A.

Votre machine est configurée pour fonctionner en 220-240 V. Si votre domicile est en 110 V, intercalez un transformateur 110/220 V – 3 000 W. Le lave vaisselle doit être débranché pendant le positionnement.

A basse tension, l'efficacité de votre lave vaisselle est inférieure.

Utilisez toujours la prise isolée fournie avec votre machine.

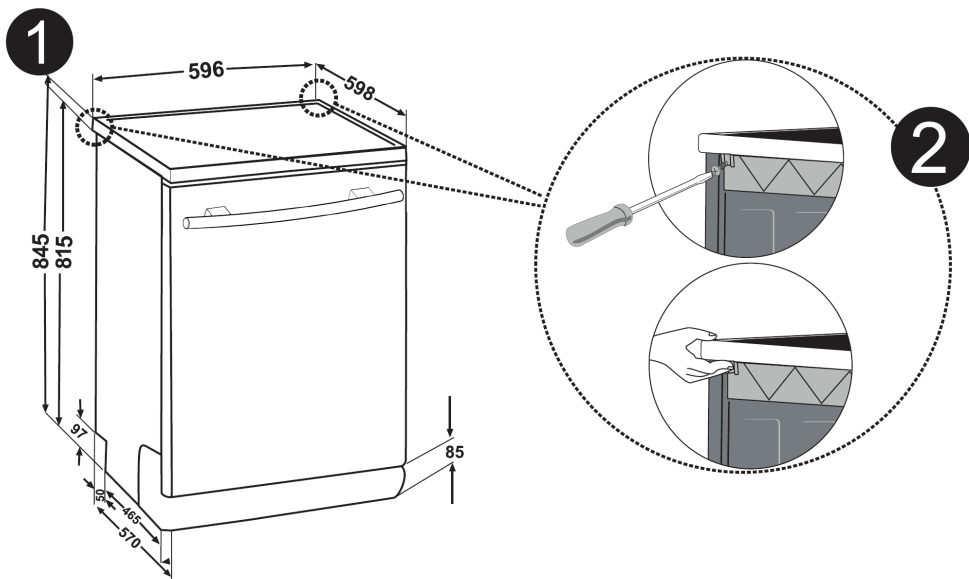
Si le câble d'alimentation est endommagé, il doit être remplacé par le fabricant, son service après-vente ou une personne de qualification similaire, afin d'éviter un danger.

Pour des raisons de sécurité, prenez soin de toujours débrancher la prise quand le programme est terminé.

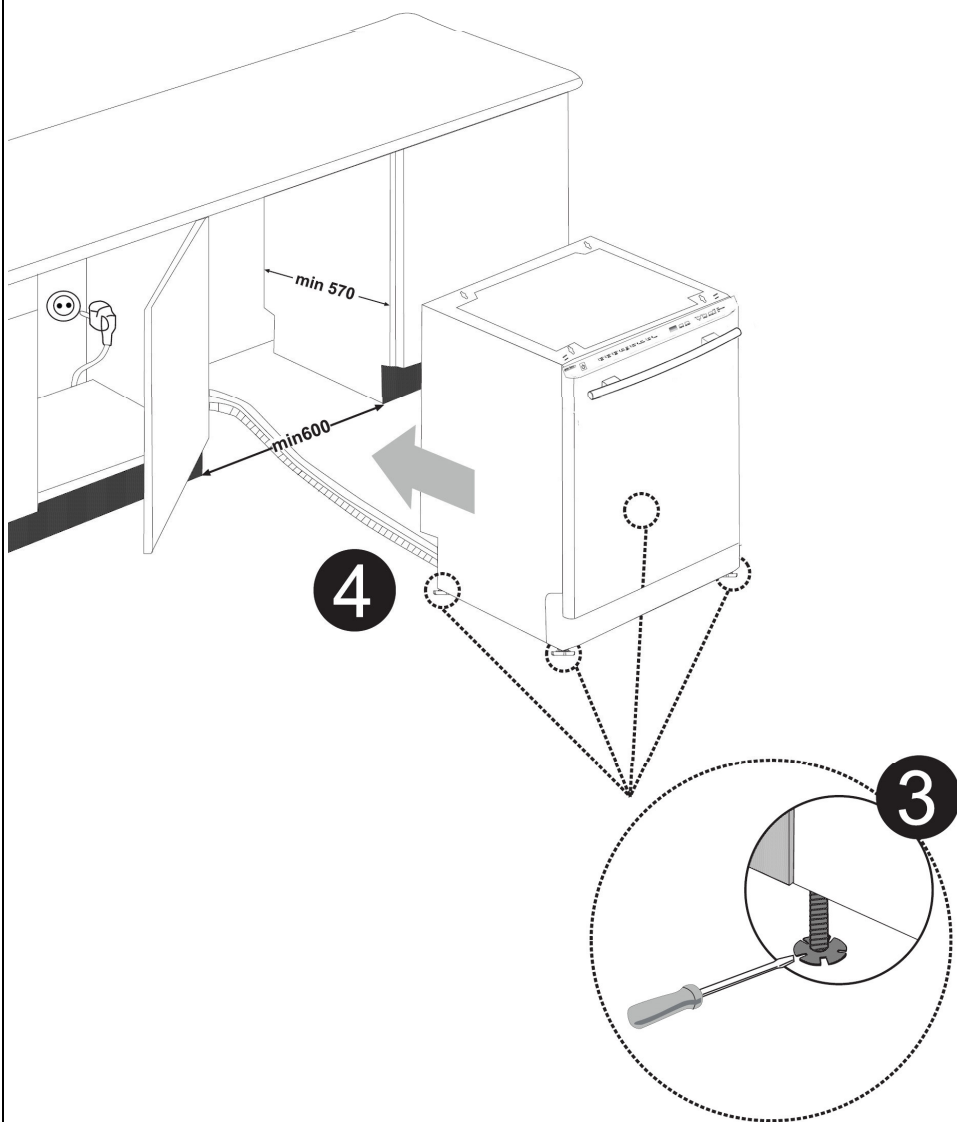
Débranchez toujours votre machine par la prise. Ne jamais tirer le câble électrique lui-même.

Installation sous un plan de travail

Si vous souhaitez installer votre machine sous un plan de travail, vérifiez que vous disposez d'un espace suffisant sous le plan de travail et que l'installation électrique et la plomberie vous le permettent. Voir schéma 1. Si vous jugez que l'espace sous le plan de travail de votre cuisine est suffisant pour installer votre machine, retirez le « top » (dessus de la machine) comme le montre l'illustration 2.



Attention : Le plan de travail sous lequel vous installerez votre machine doit être stable et fixe.



Réglez les pieds de la machine en fonction de la pente du sol et du niveau. schéma 3. Installez votre machine en la poussant sous le plan de travail en prenant soin de ne pas plier ou d'écraser les tuyaux. schéma 4.

Attention : Une fois le << top >> (dessus) de la machine retiré, la machine doit être placée dans un endroit fermé dont les dimensions sont indiquées fig. 4

Attention : Une fois le plan de travail retiré, la machine doit être placée dans un endroit fermé dont les dimensions sont indiquées fig. 4

AVANT LA PREMIERE UTILISATION

- Vérifiez que les caractéristiques techniques du réseau électrique et d'alimentation en eau correspondent aux valeurs indiquées dans les instructions d'installation de la machine.
- Retirez tous les matériaux d'emballage de l'intérieur de la machine.
- Réglez l'adoucisseur d'eau.
- Ajoutez 2 kg de sel dans le compartiment à sel et remplissez-le d'eau à ras bord.
- Remplissez le compartiment à produit de rinçage.

Importance de la quantité de calcaire dans l'eau

Pour un bon résultat, le lave-vaisselle doit fonctionner avec de l'eau adoucie, moins calcaire. A défaut, des résidus de calcaire blancs se déposeront sur la vaisselle et à l'intérieur de la machine, ce qui affectera négativement la performance de lavage et de rinçage de la machine et le brillant de la vaisselle. Quand l'eau traverse l'adoucisseur, elle est débarrassée des ions responsables de sa dureté et atteint le degré de douceur désiré pour obtenir le meilleur résultat de lavage. Selon le degré de dureté de l'eau, ces ions s'accumulent rapidement à l'intérieur de l'adoucisseur. Il faut donc régénérer le système adoucisseur avec du sel pour lave-vaisselle de manière à ce qu'il fonctionne aussi bien au cours du lavage suivant.

Chargement du sel dans le réservoir de l'adoucisseur d'eau

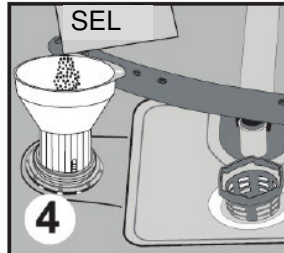
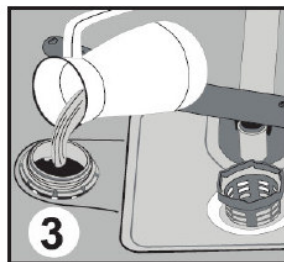
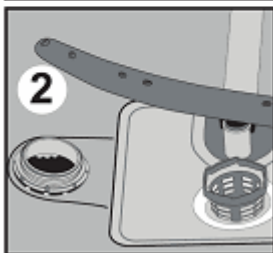
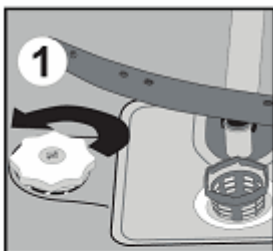
Utilisez du sel spécifique pour adoucisseur de lave-vaisselle. Pour mettre le sel dans le réservoir de

l'adoucisseur, enlevez d'abord le panier inférieur, puis dévissez le bouchon en le tournant dans le sens inverse des aiguilles d'une montre. **1** et **2**

A la première utilisation du lave vaisselle, remplissez le réservoir avec 2 kg de sel et compléter avec de l'eau **3 jusqu'au niveau haut du réservoir.**

Si l'entonnoir **4** est livré avec le lave vaisselle, il facilitera le remplissage du sel. Nettoyer le filetage et revissez le bouchon.

Enlevez **impérativement** le sel ayant pu tomber à côté du réservoir, sur le fond inox. Si vous ne faites pas de lavage immédiatement après avoir mis du sel, mettez en marche un programme court de lavage avec une machine vide afin d'éviter d'endommager l'intérieur du lave



vaisselle (corrosion) en raison du débordement de sel dans l'appareil lors du remplissage du réservoir. Ainsi, le surplus de sel sera immédiatement enlevé au moment de l'opération de lavage.

Lorsque vous commencez à faire fonctionner votre lave-vaisselle, le réservoir du sel se remplit d'eau. Pour cette raison, mettez le sel dans le réservoir avant de commencer à utiliser votre appareil (comme indiqué ci-dessus)

Si vous mettez du sel en tablette dans le réservoir, ne le remplissez pas entièrement. Nous vous recommandons d'utiliser du sel en grains ou en poudre.

Ne mettez jamais du sel de table dans votre lave vaisselle. Dans le cas contraire, la fonction de l'adoucisseur peut diminuer au fil du temps.

Quand le témoin indicateur de sel qui se trouve sur le panneau de commande s'allumera, remplissez à nouveau le réservoir de sel.

Bande test de contrôle de la dureté de l'eau

L'efficacité de lavage de votre lave vaisselle dépend du degré de dureté de l'eau de robinet. Pour cette raison, votre lave vaisselle est équipée d'un système qui réduit la dureté de l'eau d'alimentation. L'efficacité du lavage augmentera avec un bon réglage du système. Pour en connaître le niveau de dureté de l'eau dans votre région, contactez votre fournisseur d'eau. Vous pouvez aussi faire le test avec la bande test de contrôle (si livré avec votre lave vaisselle). Ce contrôle vous permettra de modifier la réglage de l'adoucisseur.

Ouvrez la bandelette de contrôle	Faites couler l'eau du robinet pendant 1 min.	Plongez la bandelette de contrôle dans l'eau pendant 1 sec.	Retirez la bandelette de contrôle et secouez-la.	Attendez 1 min.	Réglez votre machine en fonction du degré de dureté de l'eau constaté.
----------------------------------	---	---	--	-----------------	--

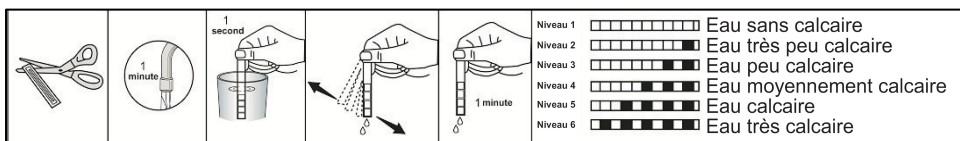


Tableau des réglages en fonction de la dureté de l'eau

Niveau de dureté de l'eau	Dureté allemande (dH)	Dureté française (dF)	Dureté britannique (dE)	Indicateur du niveau de dureté
1	0-5	0-9	0-6	L1 s'affiche.
2	6-11	10-20	7-14	L2 s'affiche.
3	12-17	21-30	15-21	L3 s'affiche.
4	18-22	31-40	22-28	L4 s'affiche.
5	23-31	41-55	29-39	L5 s'affiche.
6	32-50	56-90	40-63	L6 s'affiche.

Si le degré de dureté est supérieur à 90 dF (dureté française) ou si vous utilisez de l'eau du puit, nous préconisons d'utiliser un filtre et un dispositif de traitement de l'eau.

NB : le degré de dureté de l'eau est réglé au niveau 3 en usine.

Réglage de l'adoucisseur



Régalez l'adoucisseur d'eau en fonction du degré de dureté de l'eau du robinet.



Quand votre machine est à l'arrêt, appuyez sur la touche de sélection de programme et maintenez-la enfoncée. **2**



Tout en maintenant appuyée la touche de sélection de programme, mettez votre machine sous tension en appuyant sur la touche Marche/Arrêt. **1**



Maintenez la touche de sélection de programme enfoncée jusqu'à ce que « SL » disparaisse de l'écran. **3**



Relâchez la touche de sélection de programme après la disparition de « SL » de de l'écran. **3**

Votre machine affiche le tout dernier réglage de dureté d'eau



La dureté d'eau peut être ajustée à l'aide de la touche de sélection de programme. selon le tableau de réglage du niveau de dureté de l'eau **3**



Après avoir ajusté le niveau de dureté d'eau (L1 à L6), appuyez sur la la touche Marche/Arrêt (On/Off) pour enregistrer les paramètres dans la mémoire. **1**

Détergent

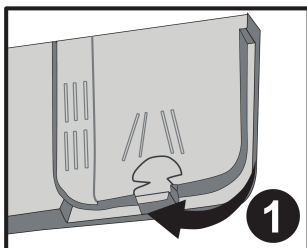
Utilisez un détergent spécialement conçu pour lave-vaisselle domestique.

Des produits de nettoyage contenant des phosphates et du chlore sont proposés sur le marché. Placez le détergent dans le compartiment avant de démarrer le lave vaisselle. Conservez les détergents dans des endroits frais et secs, hors de portée des enfants.

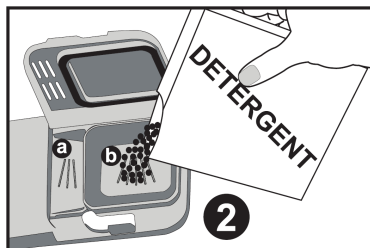
Mettez les quantités nécessaires afin de préserver l'environnement. Ne pas remplir le compartiment à détergent plus que nécessaire, faute de quoi vos verres pourraient se rayer et le détergent pourrait mal se dissoudre.

Pour de plus amples informations sur le détergent que vous utilisez, adressez-vous directement au fabricant du détergent.

Remplissage du compartiment à détergent



Pousser le loquet pour ouvrir le compartiment à détergent comme indiqué sur l'illustration. On peut mesurer la bonne quantité de détergent au moyen des lignes inscrites dans le bac



à détergent. Le bac à détergent peut contenir jusqu'à 40 cm³ de détergent. Ouvrir l'emballage de détergent pour lave-vaisselle et verser dans le grand compartiment pré-lavage **a** 25 cm³ de détergent si votre vaisselle est très sale ou 15 cm³ si elle peu sale. **2** Si votre vaisselle est restée sèche pendant très longtemps, si elle contient des résidus d'aliments secs et si vous avez surchargé le lave-vaisselle, versez **a** 5 cm³ de détergent dans le compartiment de pré-lavage et démarrez votre machine.

Selon le degré de saleté de votre vaisselle et la dureté de l'eau dans votre région vous devrez moduler la quantité de détergent dans votre machine.

Détergents combinés

Les fabricants de détergent proposent également des détergents combinés dénommés 2 en 1, 3 en 1, 5 en 1 ...

Les détergents 2 en 1 contiennent du détergent + du sel **ou** du produit de rinçage. En utilisant les détergents 2 en 1, il faut tenir compte des fonctions de la tablette.

Les autres détergents en tablettes comportent du détergent + du produit de rinçage + du sel + diverses autres fonctions.

De manière générale, les détergents combinés donnent des résultats suffisants dans certaines conditions d'utilisation uniquement. Ces détergents contiennent du produit de rinçage et/ ou du sel dans des quantités prédéfinies.

En utilisant ce type de produits :

- Toujours veiller à vérifier les caractéristiques du produit que vous allez utiliser et s'il s'agit d'un produit combiné.
- Vérifiez que le détergent utilisé convient à la dureté de l'eau du réseau auquel le lave vaisselle est raccordé.
- Suivez les instructions figurant sur l'emballage de ces produits.
- Si ces détergents se présentent en tablettes, ne les placez jamais dans la cuve du lave-vaisselle ou dans le panier à couverts. Placez toujours les tablettes dans le compartiment du distributeur de détergent.

- Ces détergents ne donnent de bons résultats que pour certains types d'utilisation. Si vous utilisez ce type de détergents, vous devez contacter le fabricant et vous renseigner sur les bonnes conditions d'utilisation.
- Contactez le fabricant du détergent si vous n'obtenez pas de bons résultats de lavage (si votre vaisselle présente des dépôts de calcaire ou si elle reste humide) après avoir utilisé des détergents 2 en 1 ou 3 en 1. La garantie de votre machine exclut toutes réclamations dues à l'utilisation de ces types de détergents.

Usage conseillé : Pour de meilleurs résultats en utilisant des détergents combinés, mettez quand même du sel et du produit de rinçage dans votre machine et réglez la dureté de l'eau et le doseur de produit de rinçage à la position la plus basse.



Pour les programmes courts, il est préférable d'utiliser des détergents en poudre plutôt que des tablettes. En effet, selon les fabricants, les tablettes se dissolvent différemment en fonction de la température et la durée du cycle de lavage.

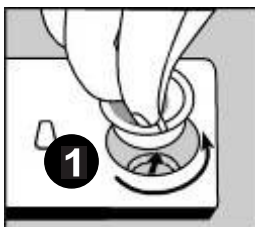
Attention : Si en utilisant ce type de détergent vous rencontrez un problème quelconque que vous n'avez pas rencontré auparavant, contactez directement le fabricant du détergent.

Quand vous arrêtez d'utiliser des détergents combinés

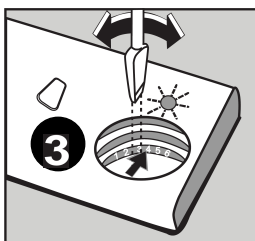
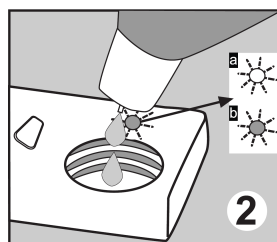
- Remplissez les compartiments à sel et à produit de rinçage.
- Réglez la dureté de l'eau à la position la plus élevée et faites un lavage à vide.
- Réglez la dureté de l'eau.
- Procédez au réglage voulu du doseur de produit de rinçage.

Remplissage du compartiment à produit de rinçage et réglage du doseur

On utilise du produit de rinçage pour empêcher le dépôt de gouttes d'eau blanchâtres, de traces de calcaire et d'une pellicule blanche et pour un meilleur rinçage. Contrairement à une opinion répandue, il ne sert pas uniquement à obtenir une vaisselle plus brillante mais également une vaisselle plus sèche. C'est pourquoi il faut veiller à maintenir une quantité suffisante de produit de rinçage dans le compartiment et à n'utiliser que des produits spécialement conçus pour lave-vaisselle.



Pour verser le produit de rinçage, dévissez le bouchon du compartiment. **1** Remplissez le compartiment jusqu'à ce que l'indicateur de niveau de produit de rinçage noircisse. Révissez le couvercle de manière à ce que les picots correspondent. Vous pouvez vérifier si vous devez ajouter ou non du produit de rinçage dans votre machine au moyen de l'indicateur de niveau de produit de rinçage situé sur le distributeur de détergent. Si l'indicateur est noir **2** le compartiment contient suffisamment de produit de rinçage, tandis que si l'indicateur est clair **3** vous devez ajouter du produit de rinçage.



On peut régler le doseur de produit de rinçage de 1 à 6. Le doseur est réglé à la position 3 en usine.

Vous devez utiliser un réglage plus élevé si des taches d'eau se forment sur votre vaisselle après un lavage et un réglage plus faible s'il reste une tache bleue quand vous l'essuyez avec la main. **3**

Attention : N'utilisez que des produits de rinçage adaptés à l'usage en machine. En cas de débordement, les résidus de produit de rinçage créent une grande quantité de mousse et les résultats de lavage s'en trouvent affectés : nettoyez l'excédent de produit de rinçage avec un chiffon.

CHARGEMENT DU LAVE-VAISSELLE

Si vous mettez correctement votre vaisselle dans le lave vaisselle, vous l'utiliserez de la meilleure façon en termes de consommation d'énergie et de performance de lavage et de séchage.

Votre machine contient deux paniers de chargement. Vous pouvez utiliser le panier inférieur pour installer les ustensiles ronds et profonds tels que les pots à poignées longues, les couvercles, les assiettes, les casseroles, les couverts.

Le panier supérieur est destiné au chargement des soucoupes, des assiettes à dessert, des bols, des tasses et des verres. Inclinez les verres à pied contre le bord du panier, les grilles mobiles, ou le grillage de maintien des verres et non pas contre les autres ustensiles. Ne pas incliner les verres hauts les uns contre les autres ; il ne seront pas stables et pourront être endommagés.

Il est préférable d'installer les objets fins et étroits dans les parties médianes des paniers.

Vous pouvez placer les cuillères parmi les autres couverts pour les empêcher de se coller les unes aux autres. Pour un meilleur résultat, nous vous conseillons d'utiliser la grille à couverts.

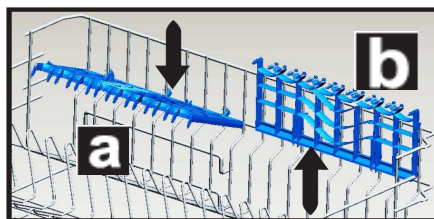
Pour éviter toutes blessures éventuelles, placez toujours les objets pointus et à long manche tels que les fourchettes de service, couteaux à pain, etc. la pointe en bas ou horizontalement dans les paniers.

Attention : Placez vos couverts dans le lave vaisselle de manière à ce qu'ils n'empêchent pas la rotation des bras de lavage inférieur et supérieur.

Panier supérieur

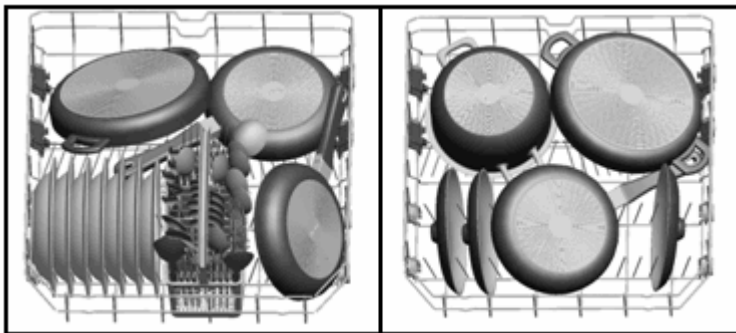
Grilles mobiles

Le panier supérieur de votre machine comprend deux grilles mobiles. **a** **b** Vous pouvez utiliser ces grilles mobiles en position ouverte ou fermée. En position ouverte **a** vous pouvez y placer vos tasses. En position fermée **b** vous pouvez placer les verres hauts sur le panier. Vous pouvez également utiliser ces grilles mobiles pour y placer latéralement les fourchettes, cuillères et couteaux longs.

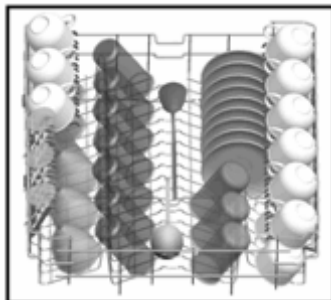


Autres chargements des paniers

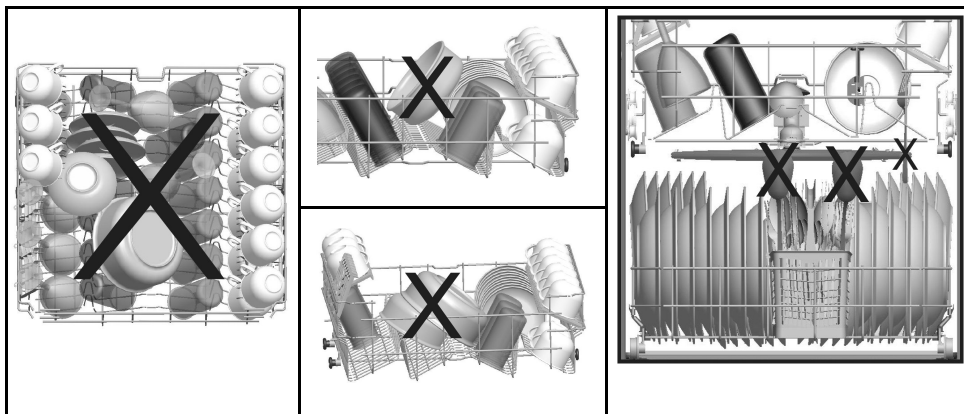
Panier inférieur



Panier supérieur



Mauvais chargements



Chargement standard et données d'essai

Capacité :

Paniers supérieur et inférieur : 12 couverts. Le panier supérieur doit être installé en position haute. Les tasses doivent être placées sur les fixations du panier à plats.

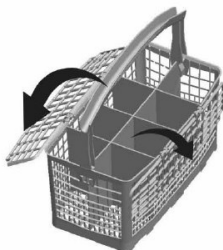
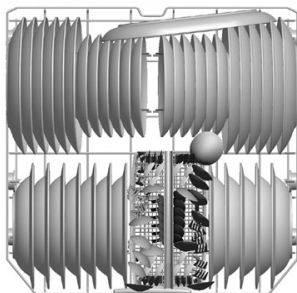
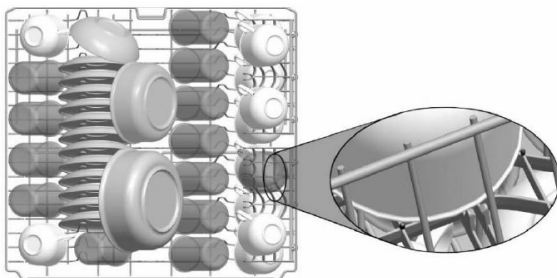
Note : Il se peut que votre lave-vaisselle ne soit pas équipé de tous les accessoires mentionnés dans cette notice

Détergent / Produit de lavage

5+25 cm³, conformément aux normes internationales EN50242-DIN 44990 IEC 436 / Réglage du doseur de produit de rinçage : 4.

Programme test

Economique à 50 °C, conformément à la norme internationale EN 50242.




8	3	3	3	3	3	8
2	5	5	5	5	5	1
2	5	5	5	5	5	1
2	1	4	4	1	1	1
2	4	4	4	4	4	1
2	4	4	4	4	4	1
1	4	4	4	4	4	2
1	4	4	4	4	4	2
1	1	4	4	1	1	2
1	5	5	5	5	5	2
1	5	5	5	5	5	2
7	3	3	3	3	3	7



DESCRIPTIONS DU PROGRAMME

Éléments du programme

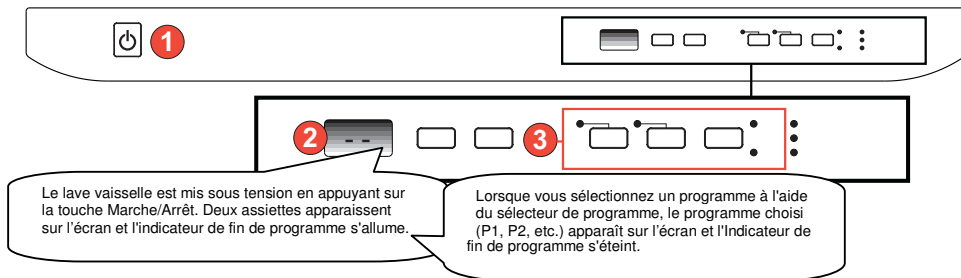
Numéro du programme	Auto-intensif	Auto Normal	Auto Delicat	Hygiène	55/60°C	Economique	Rapide	Rinçage	Extra Hygiène (Prélavage+Hygiène 60°C)
Températures et noms de programme	60-70°C (P1)	50-60°C (P2)	30-50°C(P3)	60°C (P4)	60°C (P5)	50°C (P6)	40°C (P7)	- (P8)	70°C
Type de déchets alimentaires	Règle automatiquement le temps de lavage avec la température et la quantité de l'eau en déterminant le niveau de saleté de la vaisselle.			Vaisselle très sale qui a attendu pendant longtemps	Soupe, sauce, pâtes, oeuf, riz, pommes de terre et plats cuisinés au four, aliments frits	Café, lait, thé, viande froide ou légumes qui n'ont pas attendu longtemps	Café, lait, thé, viande froide ou légumes qui n'ont pas attendu longtemps.	Préleve pour rincer et enlève les résidus en attente de chargement complet-puis sélectionne un programme	Vaisselle très sale qui a attendu pendant longtemps
Niveau de saleté	Très sale A+B	Très sale A+B	Peu sale A	Très sale A+B	Moyennement sale A+B	Moyennement sale A+B	Peu sale A		Très sale A+B
Quantité de détergent A: 25 cm ³ / 15 cm ³ B: 5 cm ³									
	<p>Règle automatiquement le temps de lavage avec la température et la quantité de l'eau en déterminant le niveau de saleté de la vaisselle.</p> 								
				Prélavage	Prélavage	Prélavage	Prélavage	Prélavage	Rinçage
				Lavage à 60°C	Lavage à 60°C	Lavage à 50°C	Lavage à 40°C	Fin	Lavage de 50°C
				Rinçage à froid	Rinçage à froid	Rinçage à froid	Rinçage à froid		Lavage de 70°C
				Rinçage à chaud	Rinçage à chaud	Rinçage à chaud	Rinçage à chaud		Rinçage à froid
				Séchage	Séchage	Séchage	Séchage		Rinçage
				Fin	Fin	Fin	Fin		Rinçage à chaud
									Séchage
									Fin
Durée du programme	111-183	100-127	64-92	123	55	162	30	15	161
Consommation d'électricité (en kW heures)	1,22-1,8	1,12-1,3	0,81-0,96	1,55	1,07	0,95	0,88	0,02	1,75
Consommation d'eau (en litres)	13,3-24,6	10,9-18,5	10,6-17,7	15	11	9,0	11	4,2	22,7

Attention : Les programmes courts n'incluent pas de cycle de séchage

Les valeurs ci-dessus sont les valeurs obtenues en conditions de laboratoire conformément aux normes applicables. Ces valeurs peuvent changer en fonction des conditions d'utilisation du produit et de l'environnement (tension du réseau, pression d'eau, température d'arrivée d'eau et température ambiante)

MISE SOUS TENSION ET CHOIX D'UN PROGRAMME

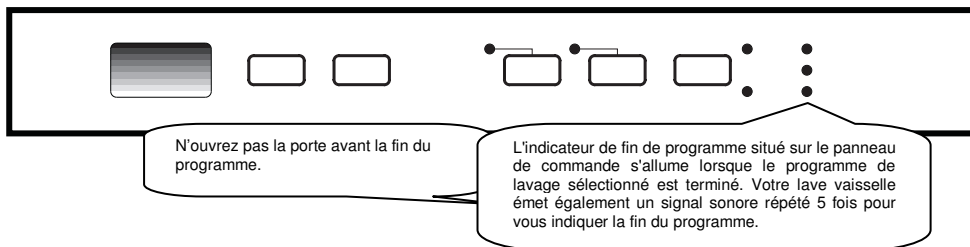
Mise du lave vaisselle sous tension



1. Appuyez sur la touche Marche/Arrêt.
2. Sélectionnez le programme correspondant à votre vaisselle via la touche de sélection du programme.
3. Si vous souhaitez ou si vous préférez, vous pouvez choisir une fonction supplémentaire.
4. Fermez la porte. Le programme se lance automatiquement.

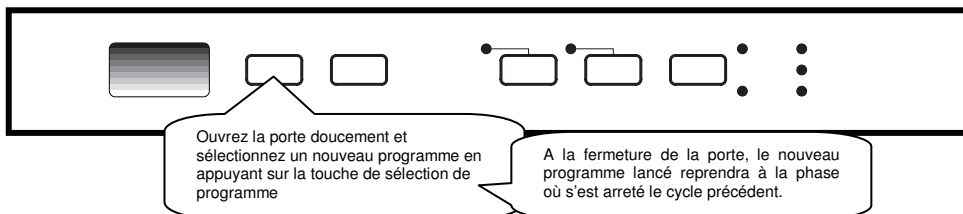
Remarque: si vous décidez finalement de ne pas démarrer le lave vaisselle après la sélection du programme, appuyez de nouveau sur la touche Marche/Arrêt. Votre programme sera annulé. Vous pourrez choisir un nouveau programme.

Contrôle du déroulement du programme



Modifier un programme

Si vous souhaitez changer de programme pendant qu'un programme de lavage est en cours.

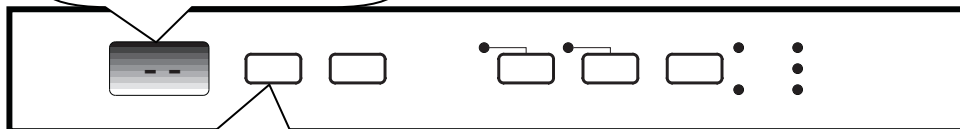


NB : Si vous ouvrez la porte du lave vaisselle pour arrêter le programme de lavage avant la fin, faites attention de l'entrouvrir doucement au début pour éviter les éclaboussures d'eau.

Modifier un programme avec remise à zéro

Si vous souhaitez annuler un programme pendant qu'un programme de lavage démarre.

Ouvrez doucement la porte de votre lave vaisselle. Le dernier programme sélectionné s'affichera à l'écran.

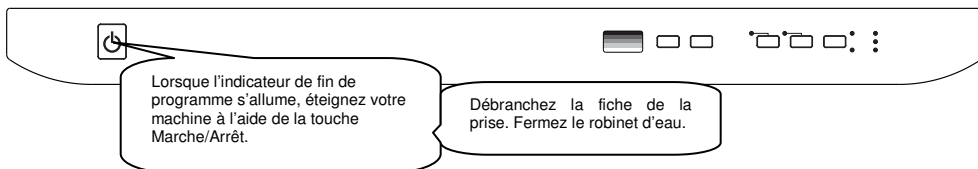


Maintenez la touche de sélection de programme enfoncée pendant 3 secondes. L'indicateur de fin de programme clignote et "1" s'affiche sur l'écran display,

Le processus de vidange de l'eau débutera dès que vous aurez refermé la porte du lave vaisselle. Le lave vaisselle évacuera l'eau qu'elle contient pendant 30 secondes environ. Si le programme est annulé, votre machine fait retentir un signal sonore 5 fois et l'indicateur de fin de programme s'allume.

NB : Si vous ouvrez la porte du lave vaisselle pour arrêter le programme de lavage avant la fin, faites attention de l'entrouvrir doucement au début pour éviter les éclaboussures d'eau

Mise du lave vaisselle hors tension



Lorsque l'indicateur de fin de programme s'allume, éteignez votre machine à l'aide de la touche Marche/Arrêt.

Débranchez la fiche de la prise. Fermez le robinet d'eau.

NB : Lorsque le signal sonore indiquant la fin du programme (témoin de l'indicateur allumé) retentit, vous pouvez laisser la porte de votre machine entrouverte pour faciliter le séchage.

NB : Si la porte du lave vaisselle s'ouvre pendant le lavage ou si une panne d'électricité intervient, le lave vaisselle ne poursuivra le programme en cours que si la porte est fermée et l'énergie rétablie.

ENTRETIEN ET NETTOYAGE

Le nettoyage régulier du lave vaisselle prolonge sa durée de vie.

De la graisse et du calcaire peuvent s'accumuler dans la cuve. Dans ce cas :

- Remplissez le compartiment à détergent sans mettre de vaisselle dans le lave vaisselle, sélectionnez un programme qui fonctionne à haute température et mettez le lave vaisselle en route. Si cette procédure se révèle insuffisante, utilisez des produits de nettoyage spéciaux disponibles sur le marché. (Produits de nettoyage spécial lave-vaisselle).

Nettoyage des joints de porte

-Pour nettoyer tous résidus accumulés dans les joints de porte, essayez les joints régulièrement avec un chiffon humide.

Nettoyage du lave vaisselle

Nettoyez les filtres après chaque lavage et les bras de lavage au moins une fois par semaine. Débranchez votre machine et fermez le robinet d'arrivée d'eau avant de commencer le nettoyage. N'utilisez pas de produit abrasif. Essayez avec un produit doux et un chiffon humide.

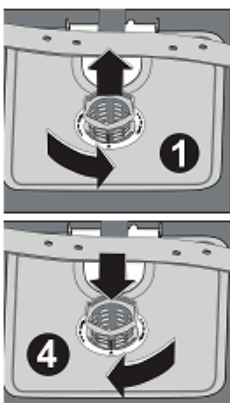
Filtres

Vérifiez si des résidus d'aliments se sont accumulés dans le filtre et le microfiltre.

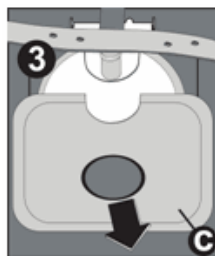
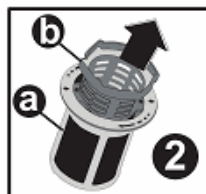
En cas de présence de tous résidus, retirez les filtres et nettoyez-les soigneusement à l'eau courante.

- a. Microfiltre extérieur
- b. Filtre à déchets intérieur
- c. Filtre tamis métal ou plastique

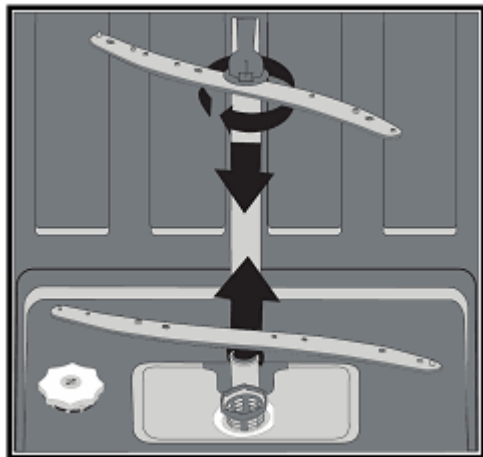
Pour extraire et nettoyer le groupe filtrant, tournez-le dans le sens des aiguilles d'une montre et retirez-le en le soulevant. **1**



Tirez et retirez le filtre métal ou plastique. **3**
Séparez ensuite le filtre à déchets et le microfiltre. **2** Rincez-le abondamment à l'eau courante. Réinstallez le filtre à déchet dans le microfiltre en faisant attention de bien faire correspondre les repères. Fixez le microfiltre sous le filtre métal ou plastique et tournez-le dans le sens de la flèche ; l'ensemble est verrouillé quand on peut voir la flèche sur le microfiltre. **4**



- N'utilisez jamais votre lave-vaisselle sans filtre.
- Une installation incorrecte du filtre diminuera l'efficacité du lave vaisselle.
- La propreté des filtres est essentielle au bon fonctionnement de la machine.



Bras de lavage

Vérifiez que les gicleurs des bras de lavage supérieur et inférieur ne sont pas bouchés. En cas d'obstruction, retirez les bras de lavage et nettoyez-les à l'eau courante.

Le bras de lavage inférieur se retire en le tirant vers le haut. Pour le bras de lavage supérieur, retirez l'écrou en le tournant vers la gauche. Veillez à parfaitement serrer l'écrou en réinstallant le bras de lavage supérieur.

Filtres du tuyau d'arrivée d'eau

Le filtre du tuyau d'arrivée d'eau empêche que votre machine soit endommagée par toute contamination (sable, argile, rouille, etc.) éventuellement transportée dans le réseau ou l'installation de plomberie intérieure et prévient tous désagréments tels que le jaunissement ou la formation de dépôts après le lavage. Vérifiez régulièrement les filtres et le tuyau d'arrivée d'eau et nettoyez-les si nécessaire. Pour nettoyer les filtres, fermez le robinet et retirez le tuyau. Retirez le filtre du tuyau ainsi que le filtre du côté de l'entrée du lave vaisselle et nettoyez-les à l'eau courante. Réinstallez les filtres propres dans leurs logements et réinstallez le tuyau.

QUE FAIRE EN CAS DE PANNE

CODE D'ERREUR	DESCRIPTION DE L'ERREUR	COMMANDE
F5	Alimentation en eau inadéquate	<ul style="list-style-type: none"> Assurez-vous que le robinet d'entrée d'eau est entièrement ouvert et qu'il n'y a aucune coupure d'eau. Fermez le robinet d'entrée d'eau, séparez le tuyau d'entrée d'eau du robinet et nettoyez le filtre à l'extrémité de branchement du tuyau. Redémarrez votre machine, contactez le service d'entretien si l'erreur se reproduit.
F3	Erreur d'entrée d'eau ininterrompue	<ul style="list-style-type: none"> Fermez le robinet. Contactez le service d'entretien.
F2	Impossible d'évacuer l'eau résiduelle contenue dans le lave vaisselle.	<ul style="list-style-type: none"> Le tuyau d'évacuation d'eau est obstrué. Les filtres de votre machine pourraient être bouchés. Eteignez, puis rallumez votre machine et activez la commande d'annulation du programme. Si l'erreur persiste, contactez le service d'entretien.
F8	Erreur de chauffage	Contactez le service d'entretien.
F1	L'alarme est active contre le flux d'eau	<ul style="list-style-type: none"> Eteignez votre machine et fermez le robinet. Contactez le service d'entretien.
FE	Carte électronique défectueuse	Contactez le service d'entretien
F7	Erreur de surchauffe (la température du lave vaisselle est trop élevée)	Contactez le service d'entretien.
F9	Erreur concernant la position du diviseur	Contactez le service d'entretien.
F6	Capteur de chauffage défectueux	Contactez le service d'entretien.

Le programme ne démarre pas

- Vérifiez que la prise de courant est branchée.
- Vérifiez les fusibles de votre installation.
- Vérifiez que le robinet d'arrivée d'eau est ouvert.
- Vérifiez que vous avez fermé la porte du lave vaisselle.
- Vérifiez que vous avez éteint le lave vaisselle en appuyant sur la touche Marche/Arrêt.
- Vérifiez que les filtres d'arrivée d'eau et les filtres du lave vaisselle ne sont pas bouchés.

Il reste des résidus de détergent dans le compartiment à détergent :

Vous avez introduit le détergent alors que le compartiment était humide. Bien vérifier que le compartiment est sec avant de mettre la lessive.

Il reste de l'eau à l'intérieur du lave vaisselle à la fin du programme

- Le tuyau de vidange est bouché ou plié.
- Les filtres intérieurs sont bouchés.
- Le programme n'est pas encore terminé.

Le lave vaisselle s'arrête pendant une opération de lavage

- Panne de courant.
- Coupure d'arrivée d'eau.
- Programme en mode suspendu.

Des bruits de vaisselle remuée et des coups se font entendre pendant une opération de lavage

- La vaisselle n'est pas installée correctement.
- Le bras de lavage heurte la vaisselle.

Il reste des résidus d'aliments sur la vaisselle

- La vaisselle est mal installée dans le lave vaisselle ; l'eau aspergée par les bras de lavage n'atteint pas les endroits mal lavés.
- Le panier est trop chargé.
- La vaisselle se touche.
- Quantité de détergent insuffisante.
- Programme sélectionné inadapté, température pas assez haute.
- Bras de lavage bouché par des résidus d'aliments.
- Filtres intérieurs bouchés.
- Filtres mal positionnés.
- Pompe de vidange bouchée.

Présence de taches blanches sur la vaisselle

- Quantité de détergent insuffisante.
- Réglage du doseur de produit de rinçage trop faible.
- Absence de sel régénérant malgré le fort degré de dureté de l'eau.
- Réglage de l'adoucisseur trop faible.
- Couvercle du compartiment à sel mal fermé.

La vaisselle ne sèche pas

- Programme sans séchage sélectionné.
- Réglage du doseur de produit de rinçage trop faible.
- Vaisselle retirée trop rapidement du lave vaisselle.

Présence de taches de rouille sur la vaisselle

- Vaisselle en acier inoxydable de mauvaise qualité.
- Teneur en sel de l'eau de lavage élevée.
- Couvercle du compartiment à sel mal fermé.
- Trop de sel introduit dans le lave vaisselle au moment du remplissage. Du sel a débordé dans la cuve.
- Mise à la terre défectueuse.

Appelez le service après vente si le problème persiste après les contrôles ou en cas de tout dysfonctionnement non décrit ci-dessus.

INFORMATIONS PRATIQUES ET UTILES

1. Chaque fois que vous n'utilisez pas votre machine :
 - Débranchez le lave vaisselle et coupez l'eau.
 - Laissez la porte légèrement entrouverte pour empêcher la formation d'odeurs désagréables.
 - Maintenez l'intérieur du lave vaisselle propre.
2. Elimination des gouttes d'eau sur la vaisselle:
 - Lavez la vaisselle avec le programme intensif.
 - Retirez tous les récipients métalliques du lave vaisselle.
 - N'ajoutez pas de détergent.
3. Si vous positionnez correctement votre vaisselle dans le lave vaisselle, vous l'utiliserez au mieux en termes de consommation d'énergie et de performance de lavage et de séchage.
4. Retirez les gros résidus avant d'installer la vaisselle sale dans le lave vaisselle.
5. Faites fonctionner le lave vaisselle une fois qu'il est entièrement pleine.
6. N'utilisez le programme de Trempage que si nécessaire.
7. Consultez les informations sur les programmes et le tableau des valeurs de consommation moyennes quand vous choisissez un programme.
8. Le lave vaisselle pouvant atteindre des températures élevées, il est déconseillé de l'installer à côté d'un réfrigérateur.
9. Si l'appareil se trouve dans un endroit où le risque de gel existe, vous devez complètement vider l'eau restée dans la machine. Fermez le robinet d'arrivée d'eau, débranchez le tuyau d'arrivée d'eau et mettez les 2 tuyaux par terre (arrivée d'eau et vidange) afin d'évacuer le maximum d'eau. Ensuite, enlever le filtre intérieur, et éliminer l'eau restant d'eau à l'aide d'une éponge.



- Cet appareil est marqué du symbole du tri sélectif relatif aux déchets d'équipements électriques et électroniques.
- Cela signifie que ce produit doit être pris en charge par un système de collecte sélectif conformément à la directive européenne 2002/96/CE afin de pouvoir soit

être recyclé soit démantelé afin de réduire tout impact sur l'environnement.

- Pour plus de renseignements, vous pouvez contacter votre administration locale ou régionale.
- Les produits électroniques n'ayant pas fait l'objet d'un tri sélectif sont potentiellement dangereux pour l'environnement et la santé humaine en raison de la présence de substances dangereuses.
- Poids net : 55 kg

FICHE PRODUIT (Spect)

Marque déposée du fournisseur	UNICLINE
Modèle du fournisseur	UDWF45WA+
Capacité du lave-vaisselle	12
Classe d'efficacité énergétique	A+
Consommation énergétique annuelle en kWh (cEA) (cycle 280)	273
Consommation énergétique (E _c) (kWh par cycle)	0,95
Consommation d'énergie en mode Arrêt (W) (P _o)	0,05
Consommation d'énergie en mode Laissé sur Marche (W) (P _o)	1,9
Consommation d'eau annuelle en litres (cEA) (cycle 280)	2520
Classe d'efficacité d'essorage	A
Nom du programme standard	Eco 50 °C
Temps de programme pour le cycle standard (min)	162
Bruit dB(A)	45

HÁÛ~ ä•^•ÁÁ
 í ĆĀĀ^~ ^ÁŌ~•ĉĉ^ÁŌ^| Ĩ ÁÁ
 Í JĲĲĲĲ[~ àĉĉÁÁ

í ĆĀ ĴĴ Ĩ Ĩ